

营口职业技术学院

单招考试（高中）职业适应性题库

一、单选题

1. 党的二十大报告指出，我们深入贯彻以人民为中心的发展思想……建成世界上规模最大的教育体系、社会保障体系、医疗卫生体系，人民群众获得感、幸福感、安全感更加充实、更有保障、更可持续，共同富裕取得新成效。这表明（ ）。

- A. 社会主义国家有广泛的群众基础
- B. 我国社会主义民主是最真实的民主
- C. 我国的民主主体得到不断扩大
- D. 公民的政治权利得到有效保障

答案： B

2. 教育是民族振兴、社会进步的重要基石。“十四五”期间，我国将以立德树人为根本任务，以推动高质量发展为主题，以深化供给侧结构性改革为主线，以改革创新为根本动力，大力推进高质量教育体系建设。建设高质量教育体系有助于（ ）。

- A. 保障公民的发展权，更好地服务国家建设
- B. 调动公民直接参与教育决策和管理的积极性
- C. 实现教育公平，维护公民基本的民主权利
- D. 促进教育均衡发展，健全多层次社会保障体系

答案： A

3. 习近平新时代中国特色社会主义思想是马克思主义中国化的最新理论成果，其主题是（ ）。

- A. 什么是社会主义、怎样建设社会主义
- B. 建设什么样的党、怎样建设党
- C. 新形势下实现什么样的发展、怎样发展
- D. 新时代坚持和发展什么样的中国特色社会主义、怎样坚持和发展中国特色社会主义

答案： D

4. 有一首歌曲唱道：“我们唱着东方红，当家作主站起来，我们唱着春天的故事，改革开放富起来……”中国人民“当家作主站起来”开始于（ ）。

- A. 中华民国成立
- B. 中国共产党成立
- C. 中华人民共和国成立
- D. 改革开放的开始

答案： C

5. 尽管在全球疫苗行业中起步较晚，但我国把政府和民间的力量汇聚在一起，以期更好应对新冠肺炎疫情。国药集团中国生物用 2 个月的时间以“战时速度”建成了全球首个新冠灭活疫苗生产车间。我国于 2020 年 7 月 22 日正式启动新冠疫苗紧急使用，在医务人员、防疫人员等特殊人群中，率先建立起免疫屏障。事实证明（ ）。

- A. 我国市场经济具有集中力量办大事的优势
- B. 创新是引领科技发展的第一动力
- C. 我国攻克了“卡脖子”的核心技术
- D. 科技实力始终是一个国家综合国力的基础

答案： A

6. 被誉为“杂交水稻之父”的袁隆平，一辈子躬耕田野，以奉献祖国和人民为目标，为我国粮食安全、世界粮食发展作出了重大贡献。这启示我们实现人生价值需要（ ）。

- A. 努力发展自己才能
- B. 在劳动中创造价值
- C. 利用社会客观条件
- D. 放弃追求个人利益

答案： B

7. 2021年3月22日，习近平总书记在福建武夷山市朱熹园考察时谈到文化自信：“没有中华五千年文明，哪有我们今天的成功道路”。关于文化自信，下列说法正确的是（ ）。

- A. 建设中国特色社会主义文化强国，要用文化自信凝魂聚力
- B. 文化自信决定国运兴衰、决定文化安全、决定民族精神独立性
- C. 当代中国的文化自信，最根本的是对中国特色社会主义文化的自信
- D. 文化自信要坚定对中华优秀传统文化、革命文化和社会主义先进文化的自信

答案： C

8. “制度稳则国家稳，制度强则国家强。”支撑国家治理体系和治理能力的根本政治制度，保证人民当家作主的好制度是（ ）。

- A. 基层群众自治制度
- B. 人民代表大会制度
- C. 民族区域自治制度
- D. 中国共产党领导的多党合作和政治协商制度

答案： B

9. “学而时习之，不亦说乎？”这是论语开篇的第一句话。“学到了知识，及时地学以致用，不也很快乐吗？”这句经典告诉我们（ ）。

- A. 实践是认识的唯一来源
- B. 实践是认识发展的动力
- C. 实践是认识世界的最终目的
- D. 要发挥实践对认识的指导作用

答案： C

10. 我国西部某乡村，通过实施“互联网+农村”工程，短短五年时间，人均年收入从不到3600元提高到8000元，把一个偏远的乡村打造成数字乡村，成为当地引领乡村振兴的标杆。对该材料的正确解读是（ ）。

- A. 信息消费已成为拉动我国乡村经济发展的重要引擎
- B. 发展互联网经济是构筑现代化经济体系的坚实基础
- C. 实现城乡融合发展是促进乡村经济振兴的根本途径
- D. 发展农村新产业新业态是乡村经济振兴的重要手段

答案： D

11. 中国特色社会主义进入新时代，意味着（ ）。

- A. 中华民族迎来实现中华民族独立和解放的光明前景
- B. 科学社会主义在21世纪的中国焕发出强大生机活力
- C. 我国实现了由贫困到温饱，再到总体小康的历史性跨越

D. 已经建成社会主义现代化国家,为解决人类问题贡献了中国智慧和方案

答案: B

12. 造烛为照明,求知为运用。学而不用,如同耕地不播种,终无所获。这一论断强调()。

- A. 实践是认识的目的
- B. 实践是认识的来源
- C. 实践是认识发展的动力
- D. 实践是检验认识真理性的唯一标准

答案: A

13. 历史唯物主义科学地揭示了人类社会的本质,认为社会生活的本质是()。

- A. 社会存在
- B. 创新
- C. 实践
- D. 生产方式

答案: C

14. 1949年6月,新中国成立前夜,毛泽东发表《论人民民主专政》一文指出,“对人民内部的民主方面和对反动派的专政方面,互相结合起来,就是人民民主专政。”我国人民民主专政的本质是()。

- A. 人民当家作主
- B. 全体公民享有民主
- C. 既有民主也有专政
- D. 民主和专政的统一

答案: A

15. 改革开放是决定党和国家命运的重大抉择。改革开放以来,党的全部理论和实践的主题是()。

- A. 全面建成小康社会
- B. 建设社会主义现代化强国
- C. 建设什么样的党、怎样建设党
- D. 走自己的路,建设有中国特色的社会主义

答案: D

16. 在学习新发展理念的过程中,高一某班同学分四个小组进行主题调研。其中一个小组用一组关键词:京津冀协同发展、粤港澳大湾区统筹发展、长三角一体化发展等来展示他们的调研结果,请你推测该小组的调研主题是()。

- A. 协调发展
- B. 创新发展
- C. 绿色发展
- D. 共享发展

答案: A

17. 十一届三中全会实现了中华人民共和国成立以来党的历史上具有深远意义的伟大转折,主要体现在()。

- A. 确立了马克思主义的思想路线
- B. 作出实行改革开放的重大决策
- C. 确立了马克思主义的政治路线

D. 确立了中国共产党的领导地位

答案： B

18. 我们党要团结带领人们实现“两个一百年”奋斗目标,实现中华民族伟大复兴的中国梦,必须不断接受马克思主义哲学智慧。这是因为,马克思主义哲学()。

- A. 是科学性和革命性的统一
- B. 对人类社会的发展有决定作用
- C. 是世界观和方法论的统一
- D. 来源于对世界的追问和思考

答案： A

19. 当今世界,要说哪个政党、哪个国家、哪个民族能够自信的话,那中国共产党、中华人民共和国、中华民族是最有理由自信的。我们文化自信的最大底气是()。

- A. 社会主义核心价值观凝魂聚力,引导作用日渐加强
- B. 中国特色社会主义文化不断发展,文化强国建设成就斐然
- C. 中国特色社会主义进入新时代,我国经济发展、政治制度完善
- D. 中华优秀传统文化源远流长、博大精深,铸就了独特的中华文明

答案： C

20. 习近平总书记在参观红军长征湘江战役纪念园时指出,为什么中国革命能成功?奥秘就是革命理想高于天,在最困难的时候坚持下去。这句话体现的哲学原理是()。

- A. 社会存在是对社会意识的反映
- B. 社会意识随社会存在的发展而发展
- C. 社会意识对社会存在有决定作用
- D. 正确的社会意识能够促进社会的发展

答案： D

21. 正确对待不同民族的文化需要()。

- A. 发展先进文化,反对落后文化
- B. 实现各民族文化的完全融合
- C. 认同本民族文化,尊重其他民族文化
- D. 把发展民族文化作为国家的根本任务

答案： C

22. “中国脚步”走到哪里,中国保护就走到哪里。从利比亚、也门撤侨,到协助遭受新冠病毒威胁的中国公民有序回国,中国海外公民保护工作得到世界公认。这说明我国()。

- A. 保证全体公民的主人翁地位
- B. 履行对外职能,防御外来侵略
- C. 履行专政职能,维护国家稳定广泛
- D. 坚持以人民安全为宗旨,保护国民安全

答案： D

23. 在我国,同人民民主专政的国体相适应的政权组织形式是()。

- A. 基层群众自治制度
- B. 人民代表大会制度
- C. 民族区域自治制度
- D. 多党合作和协商制度

答案： B

24. 东西南北中,党政军民学,党是领导一切的。中国共产党的领导地位,决定了党的领导包括()。

- A. 政治领导、思想领导、组织领导
- B. 经济领导、思想领导、组织领导
- C. 政治领导、作风领导、组织领导
- D. 经济领导、依法领导、组织领导

答案： A

25. 随着我国加大对酒驾行为的查处力度,特别是从2011年“醉驾刑”后,酒后驾车行为及因此造成的交通事故死亡人数均有不同程度的下降。这表明()。

- A. 坚持依法治国和以德治国相结合,法治和德治相得益彰
- B. 健全社会矛盾纠纷预防化解机制能够实现社会和谐
- C. 我国已形成了以宪法为核心的中国特色社会主义法律体系
- D. 法律得到了有效实施和遵守,违法犯罪行为得到有效遏制

答案： D

26. 在社会经济活动中,许多国有企业除了给科技人员高薪外,还允许他们以科技入股,根据企业效益分红。科技人员的这些收入属于()。

- A. 按劳分配所得
- B. 按劳分配和按要素分配所得
- C. 按生产要素分配所得
- D. 按个体劳动者的劳动成果分配所得

答案： B

27. 一台电脑由数以万计的人参与制造,他们大多数互不相识,电脑制造过程中的无数行为更没有专人规定或指挥。在无专人规定或指挥的情况下,数以万计的人能参与制造电脑表明()。

- A. 市场对资源配置起决定性作用
- B. 社会分工促进了生产效率提高
- C. 扩大企业规模能提高资源利用效率
- D. 社会道德在市场中起支配作用

答案： A

28. 1952—1953年,中共中央提出党在过渡时期的总路线和总任务,当时人们对它有个形象的比喻:“好比一只鸟,它要有一个身体,还要有一双翅膀”。这里提到的“一个身体”“一双翅膀”分别指()。

- A. 总路线、总任务
- B. 轻工业、重工业
- C. “一化三改”
- D. 巩固政权、恢复经济

答案： C

29. 党的十九大报告明确提出,中国特色社会主义进入新时代,我国社会主要矛盾已经转化为()。

- A. 人民日益增长的物质文化需要同落后的会生产之间的矛盾
- B. 人民日益增长的物质文化需要和不平衡充分的发展之间的矛盾

- C. 人民日益增长的美好生活需要和不平衡不充分的发展之间的矛盾
- D. 人民日益增长的美好生活需要同落后的社会生产之间的矛盾

答案： C

30. “无端忽作太平梦，放眼昆仑绝顶来。”一百多年前，梁启超在《新中国未来记》中用诗句写出了对中国未来的梦想和期望。中国梦的本质是（ ）。

- A. 实现国家富强、民族振兴、人民幸福
- B. 保持物价稳定，人民生活稳定
- C. 坚定不移地走和平发展道路
- D. 解决 14 亿多中国人民吃饭的问题

答案： A

31. “文明”一词用来指一个社会已由氏族制度解体而进入有了国家组织的阶级社会的阶段。英国剑桥大学教授科林·伦福儒指出：“中国新石器时代是被远远低估的时代。良渚遗址的复杂程度和阶级制度，已经达到了‘国家’的标准。”由此可见，良渚遗址（ ）。

- A. 是学会农业走向定居的开始
- B. 是中国文明起源的重要证据
- C. 是私有制和阶级出现的开始
- D. 是中国首个王朝建立的标志

答案： B

32. 2017 年，甲骨文成功入选“世界记忆名录”；2019 年中国国家博物馆依托馆藏甲骨首次举办“证古泽今——纪念甲骨文发现一百二十周年文化展”；习近平总书记指出：“中国字是中国文化传承的标志”。下列关于甲骨文说法正确的是（ ）。

- A. 世界上发现迄今最古老的文字
- B. 能印证《史记》中夏朝的记载
- C. 体现中国文化遗产与文化自信
- D. 按史料类型分类属于二手史料

答案： C

33. 周幽王当政时，为博宠妃褒姒一笑，竟在没有敌寇的情况下，命令城防举烽火。结果，诸侯以为自己的天子遇到了大敌，纷纷率兵救难勤王。即使到了春秋中叶，还出现过“诸侯城周”的勤王举动。这反映了分封制使（ ）。

- A. 周王拥有绝对权力
- B. 周朝有效控制边疆
- C. 宗法等级秩序森严
- D. 权力中心意识明确

答案： D

- A. 周朝传统政治秩序被完全破坏
- B. 楚王以周礼治国成效显著
- C. 周边民族已有华夏认同的观念
- D. 周天子视周边民族为同族

答案： C

34. 春秋战国时期，用望、闻、问、切四诊法诊断看病的名医是（ ）。

- A. 扁鹊
- B. 孙思邈

- C. 张仲景
- D. 李时珍

答案：A

35. 秦国曾对外来入城宾客乘坐的马车用火燎来防止病菌的传播。云梦秦简中记载，秦代设立了“痲迁所”，作为专门用来安置麻风患者的机构。《王彪之传》记载，“朝臣家有时疾，染易三人以上者，身虽无病，百日不得入宫”。由此可知中国古代（ ）。

- A. 建立了疫病防治体系
- B. 形成了疫病预警制度
- C. 确立了疫病应对机制
- D. 完善了医疗服务体系

答案：C

36. 据史书记载，汉武帝以后，名为诸侯王，实际辖地不过数县，等于列侯，其支脉疏远之人，更如一般富室了。“诸侯惟得衣食租税，不与政事”。造成这一结果的原因是（ ）。

- A. 郡县制取代了分封制
- B. 诸侯王的利益得到保障
- C. 平定了诸侯王的叛乱
- D. “推恩令”的贯彻实施

答案：D

37. 西汉时期人们性格直露，言行激烈，急躁易怒，较少谦让。而东汉时期“揖让而天下治者，礼乐之谓也”，在生活中人们身体力行，谦让蔚然成风，并且谦让的范围十分广泛。这一变化反映了（ ）。

- A. 东汉时期社会普遍崇尚礼乐谦让
- B. 礼仪受儒学正统地位确立的直接影响
- C. 两汉时期社会价值观念截然不同
- D. 儒学发展推动了社会风气的嬗变

答案：D

38. 《后汉书》中出现了许多诸如“家世州郡”“家世衣冠”“世仕州郡”“世吏两千石”“家世两千石”的话语，这在关于西汉历史的史料中是很少出现的。东汉时期的这一现象反映了（ ）。

- A. 中央和地方存在着尖锐的矛盾
- B. 儒家思想在东汉地位显著提升
- C. 豪强势力影响了国家政权发展
- D. 血缘宗族力量制约了专制皇权

答案：C

39. 《后汉书·蔡伦传》记载：自古书契，多编以竹简；“缣(细绢)贵而简重，并不便于人。伦乃造意，用树肤、麻头及敝布、鱼网以为纸。元兴元年奏上之，帝善其能，自是莫不从用焉，故天下咸称‘蔡侯纸’”。依据材料可得出的结论是（ ）。

- ①东汉时期的蔡伦发明了造纸术
- ②“蔡侯纸”推动了纸的普及
- ③纸的广泛应用和原料没有关系
- ④皇帝使用推动了造纸术发展

- A. ①③
- B. ②④

C. ①②

D. ③④

答案：B

40. 三国时期，魏、蜀、吴统治者都积极发展经济，其主要动机是（ ）。

A. 改变东汉后期经济现状

B. 继续推行重农抑商政策

C. 加强同少数民族的联系

D. 为了在军事斗争中取胜

答案：D

41. 魏晋南北朝时期北朝的五个政权中，最先建立的是（ ）。

A. 西魏

B. 东魏

C. 北魏

D. 北齐

答案：C

42. 下列关于唐朝长安的描述，错误的是（ ）。

A. 在长安城遇到身着各式服装的边疆人

B. 城内街道整齐，树木成行

C. 长安是当时一座国际性的大都市

D. 在住宅区内有许多店铺

答案：D

43. 政治制度文明之魂为“有衡”。“有衡”首先表现为不同权力之间的相互制衡。下列史实体现上述思想的是（ ）。

A. 汉代分封同姓王

B. 唐朝三省并立

C. 元代推行行省制

D. 清朝设立军机处

答案：B

44. 北宋初期，宋太祖加强中央集权主要吸取哪一历史现象的教训（ ）。

A. 陈桥驿兵变

B. 五代的频繁更替

C. 唐末农民起义

D. 唐末以来藩镇割据

答案：D

45. 元朝中央机构中负责全国的军事事务的是（ ）。

A. 中书省

B. 枢密院

C. 御史台

D. 宣政院

答案：B

46. 明朝朱元璋时，全国重大军政事务都由他亲自处理，忙的不可开交，这是因为（ ）。

A. 设立行省制度

B. 设立内阁

C. 废除丞相

D. 八股取士

答案：C

47. 下列战争发生于乾隆帝时期的是（ ）。

A. 靖难之役

B. 收复台湾

C. 雅克萨之战

D. 平定大小和卓叛乱

答案：D

48. 甲午中日战争北洋水师全军覆没，这标志着（ ）。

A. 中国近代史的开端

B. 太平天国运动的失败

C. 中国近代化的开端

D. 洋务运动的破产

答案：D

49. 八国联军侵华战争结束后，清政府决定主动变法，实施了“新政”，内容与维新变法基本一致，旨在（ ）。

A. 发展资本主义

B. 维护封建统治

C. 顺应时代潮流

D. 抵抗外敌侵略

答案：B

50. 中国共产党早期领袖李大钊说：“太平天国禁止了鸦片，却采用了宗教”。该宗教是（ ）。

A. 佛教

B. 道教

C. 拜上帝教

D. 天主教

答案：C

51. 对辛亥革命的认识，中共中央在第一次对时局的主张中指出：“辛亥革命战争有两个意义，一个是反对满洲帝政之民主运动，一个是反对外力压迫之自强运动。”这一认识强调这场革命（ ）。

A. 完成了民族独立任务

B. 反帝反封建的内涵

- C. 改变了中国社会性质
- D. 传播了民主科学精神

答案：B

52. 1931年，东北沦陷后，东北人民自发组织了诸如义勇军、救国军、自卫军和反日总队、大刀会、红枪会等多种抗日武装，统称为东北抗日义勇军。抗日义勇军成分复杂，主要由旧军政人员、土匪武装力量和农民秘密会社成员等组成。这反映了当时（ ）。

- A. 抗日民族统一战线的建立条件成熟
- B. 民族矛盾成为中国社会的主要矛盾
- C. 中国共产党成为抗日战争的主力
- D. 抵抗日本的侵略成为东北社会的共识

答案：D

53. 新中国成立以后，开展了一系列重大的外交活动。1979年中美两国正式建立外交关系，2000年正式成立中非合作论坛，2003年加入《东南亚友好合作条约》，2006年参与创立“金砖国家”合作机制，以上材料主要反映中国（ ）。

- A. 开展多边外交参与国际交流与合作
- B. 坚持倡导“另起炉灶”的基本原则
- C. 参与联合国组织的区域性外交活动
- D. 彻底实行“一边倒”的外交政策

答案：A

54. 1982年，全国农村已有90%以上的生产队建立了农业生产责任制。1985年，全国农村人民公社政社分开、建立乡政府的工作全部结束，许多乡镇还建立了集体经济组织。这些举措（ ）。

- A. 改变了农村的土地性质
- B. 调整了农村的产业结构
- C. 推动了农村改革深入发展
- D. 实现了村民的自治

答案：C

55. 世界最初的文明主要发源于西亚的两河流域、北非的尼罗河流域、南亚的印度河和恒河流域、中国的黄河和长江流域，以及欧洲巴尔干半岛南部和爱琴海地区。这反映出古代文明（ ）。

- A. 深受自然地理环境的影响
- B. 建立完善的国家机器
- C. 相互间处于封闭隔绝状态
- D. 建立较为紧密的联系

答案：A

56. 17世纪欧洲《海军手册》的前言提及：“他们可以不知道整个地球是什么样的，但至少应该知道奥斯曼帝国和其邻国之间的地图。这样，他们在率军征战时，才能根据知识向前推进。”该前言强调（ ）。

- A. 开辟新航路的意义重大
- B. 认识世界地理并不重要
- C. 推进海外扩张十分必要

D. 掌握地图科学的重要性

答案：D

57. 西方殖民者闯入非洲掠夺或骗买非洲黑人，将其源源不断地贩运到美洲，投入种植园或矿井中去，这种罪恶活动持续了四百多年，但是进入 19 世纪以后，这种行径逐渐停止。这一行径逐渐停止的主要原因是（ ）。

- A. 美洲人地矛盾的尖锐
- B. 工业革命使掠夺转型
- C. 美国废除黑人奴隶制
- D. 黑人奴隶的顽强抗争

答案：B

58. 1919 年巴黎和会后，美国国会否决了《凡尔赛和约》。此后，美国召集华盛顿会议，迫使日本将山东权益交还中国。美国意在（ ）。

- A. 联合中国以抑制日本扩张
- B. 维护中国主权和领土完整
- C. 取代欧洲的世界霸主地位
- D. 维持亚太地区的战略平衡

答案：D

59. 有些历史学家主张把“十月革命和革命的十月当成一门与国家、社会发展，与人类命运相连的重要人文科学”来看待和研究。这表明十月革命（ ）。

- A. 验证了马克思暴力夺权的正确性
- B. 改变了俄国和人类历史发展进程
- C. 加速第一次世界大战结束的进程
- D. 沉重打击了帝国主义的世界统治

答案：B

60. 1941 年 12 月，《中国共产党为太平洋战争的宣言》指出：“这一太平洋战争……全世界一切国家一切民族划分为举行侵略战争的法西斯阵线与举行解放战争的反法西斯阵线，已经最后地明朗化了。”这表明中国抗战是（ ）。

- A. 太平洋战场重要组成部分
- B. 反日本法西斯的正义战争
- C. 推翻独裁统治的解放战争
- D. 中共领导下的全民族抗战

答案：B

61. 在大气成分中，既是植物光合作用的重要原料，又对地面有保温作用的是（ ）

- A. 氮
- B. 臭氧
- C. 二氧化碳
- D. 氧

答案：C

62. 下列地形区中，由于地壳水平运动形成的是（ ）

- A. 东北平原 B. 中欧平原
C. 科迪勒拉山系 D. 刚果盆地

答案：C

63. 在傣族传统的泼水节中，傣族居民用相互泼水来表达对对方的祝愿。这种习俗的流传表明傣族居住区内的环境特征是（ ）

- A. 水热资源十分丰富 B. 水资源稀少而珍贵
C. 沙尘天气多，需要不断清洗 D. 因干旱经常发生火灾

答案：A

64. 湖南湖北的“湖”指的是（ ）

- A. 鄱阳湖 B. 巢湖
C. 洪泽湖 D. 洞庭湖

答案：D

65. 东、西半球的分界线是（ ）

- A. 0° 经线 B. 东经 160° 和西经 20° 经线
C. 180° 经线 D. 东经 20° 和西经 160° 经线

答案：B

66. 以下哪个城市昼夜和晴雨之间的温差较大，有“四季无寒暑，一雨便成秋”的说法（ ）

- A. 沈阳 B. 昆明
C. 长沙 D. 广州

答案：B

67. 风、雨、雪等自然现象发生在大气的（ ）

- A. 对流层 B. 平流层
C. 中间层 D. 散逸层

答案：A

68. 东方明珠、外滩、城隍庙、金茂大厦集中在（ ）

- A. 上海 B. 沈阳
C. 杭州 D. 北京

答案：A

69. 有“山城”之美名和“雾都”之称的是（ ）

- A. 哈尔滨 B. 天津
C. 成都 D. 重庆

答案：D

70. 我国共有（ ）个少数民族

- A. 56 B. 55 C. 45 D. 32

答案：B

71. 营口北海的地貌属于（ ）

- A. 风沙沉积地貌 B. 风蚀地貌

- C. 劳力指向型工业
- D. 市场指向型工业

答案：C

78. 在高速公路服务区建超市的“独特区位”是()

- A. 人流量大
- B. 车流量大
- C. 周边没有商店
- D. 商品来源广

答案：C

79. 中国成为世界电压力锅、电吹风等小家电生产国的最主要原因是()

- A. 生产经验丰富
- B. 市场需求量大
- C. 工业基础雄厚
- D. 原材料丰富

答案：B

80. 我国建立的第一个自然保护区是()

- A. 卧龙自然保护区
- B. 长白山自然保护区
- C. 鼎湖山自然保护区
- D. 西双版纳自然保护区

答案：C

81. 世界的水城指()

- A. 巴塞罗那
- B. 威尼斯
- C. 罗马
- D. 伦敦

答案：B

82. “蓝蓝的天上白云飘，白云下面马儿跑”——摘自歌曲《草原上升起不落的太阳》，这是对内蒙古大草原的情景描写。歌词中所说天空呈蓝色的原因是(C)

- A. 光的折射作用
- B. 光的吸收作用
- C. 光的散射作用
- D. 光的反射作用

答案：C

83. 在某条铁路列车的窗口依次可以看到：广阔的麦田套种着棉花；摆着苹果、红枣、花生的车站商亭；捕鱼捞虾、栽培莲藕、采摘桑叶的农事活动；油菜、稻田和水上的杉木排；还有基塘生产的特有风光。该铁路线是()

- A. 浙赣线
- B. 陇海线
- C. 京包线
- D. 京九线

答案：D

84. 中国面积最小的省区是(B)

- A. 西藏
- B. 海南

C. 青海 D. 内蒙古

答案: B

85. 目前人类活动对水循环的影响主要表现在 ()

- A. 人工降雨, 促进大气中的水汽输送
- B. 改造沙漠、增加蒸发量, 加速水循环
- C. 修建水库, 跨流域调水, 改变局部地表径流
- D. 抽取地下水, 加速地下水径流的循环

答案: C

86. 海上的风力往往比陆上的风力大是因为 ()

- A. 海上的水平气压梯度大于陆地
- B. 海上的摩擦力小于陆地
- C. 海上的温度差别大于陆地
- D. 海上的气压差异小于陆地

答案: B

87. 造成“狮身人面像”缺损严重的主要地质作用是 ()

- A. 河流侵蚀作用
- B. 风化、风蚀作用
- C. 喀斯特作用
- D. 海蚀作用

答案: B

88. 岩石按成因分为()三大类

- A. 花岗岩、岩浆岩、变质岩 B. 沉积岩、变质岩、砂岩
- C. 砾岩、大理岩、沉积岩 D. 岩浆岩、沉积岩、变质岩

答案: D

89. 影响近地面风速的力是下列中的 ()

- A. 地球自转产生的地转偏向力和摩擦力
- B. 地转偏向力
- C. 水平气压梯度力和地转偏向力
- D. 水平气压梯度力和摩擦力

答案: D

90. 酸雨的形成与下列哪种气体有关 ()

- A. 氮 B. 二氧化硫
- C. 臭氧 D. 氟氯烃

答案: B

91. 维生素是动物体不可缺少的有机成分, 如果缺少就会引发各种疾病, 那么, 夜盲症是机体缺少了哪一类维生素而引发的 ()。

- A. 维生素 A B. 维生素 B
- C. 维生素 C D. 维生素 D

答案:A

92. 人体最大的解毒器官是 ()。

- A. 胃
- B. 肾脏
- C. 肝脏
- D. 脾

答案:C

93. 下列叙述中, 属于生物的共同特征的是 ()。

- A. 都是由细胞构成的
- B. 都具有呼吸系统
- C. 都能进行光合作用
- D. 都能生长和繁殖

答案:D

94. 某人的尿液中出现了许多蛋白质分子, 其原因是 ()。

- A. 肾小管的重吸收功能减弱
- B. 血浆中蛋白质浓度过大
- C. 肾小球通透性过大
- D. 肾小囊结构受到破坏

答案:C

95. 鸡蛋煮熟后, 蛋白质变性失活, 这是由于高温破坏了蛋白质中的 ()。

- A. 肽键
- B. 肽链
- C. 空间结构
- D. 氨基酸

答案:C

96. 接种牛痘能预防天花的原因是 ()。

- A. 直接杀灭天花病毒
- B. 全面增强易感人群的体质
- C. 使人在不生病的情况下产生了抗天花的抗体
- D. 使人获得非特异性免疫

答案:C

97. 养花要施肥, 种庄稼也要施肥, 肥料主要是给植物的生长提供 ()。

- A. 蛋白质
- B. 无机盐
- C. 脂肪
- D. 维生素

答案:B

98. 制作洋葱表皮临时装片的正确顺序是 ()。

- ①在载玻片中央滴一滴清水
- ②用镊子撕取实验材料
- ③用染液给实验材料染色
- ④盖上盖玻片
- ⑤擦拭载玻片、盖玻片
- ⑥将实验材料浸入载玻片上的水滴中并展开

A. ⑤①②⑥④③

B. ②③⑥④⑤①

C. ①②③④⑤⑥

D. ②①⑥④③⑤

答案:A

99. 生物与环境的关系是 ()。

A. 生物适应环境

B. 生物的分布受环境制约

C. 环境对生物无影响

D. 生物在适应环境及影响环境的同时, 环境也在影响着生物

答案:D

100. 响尾蛇追寻中毒猎物是根据 ()。

A. 猎物的体温

B. 血液的味道

C. 逃走的足印

D. 自己毒液的气味

答案:D

101. 下列哪种人类疾病与蚊子有关系 ()。

A. 昏睡病

B. 血吸虫病

C. 痢疾

D. 疟疾

答案:D

102. 以下不属于生物多样性内涵的是 ()。

A. 物种多样性

B. 遗传多样性

C. 细胞多样性

D. 生态系统多样性

答案:C

103. 黄土高原以前有无边的草原、森林, 非常适合人类生活, 而现在它却变成了荒山秃岭, 你认为原因是 ()。

A. 长期干旱

B. 人类的乱砍滥伐、过度开发

C. 北方寒流入侵

D. 北方寒冷、干旱的气候共同导致

答案:B

104. 刚孵化出的小鸭出壳后会跟着它最先见到物体走, 此现象叫 ()。

A. 趋性

B. 模仿

C. 印随

D. 条件反射

答案:C

105. 古人有“拼死吃河豚”一说, 河豚的毒素主要在 ()。

A. 肉

B. 血液和肝脏

C. 脑部

D. 眼睛

答案:B

106. 人类全身上下, 最强韧有力的肌肉是()。

- A. 舌头
- B. 腹肌
- C. 胸肌
- D. 骨骼肌

答案:A

107. 健康成年人一次失血多少毫升会危及生命()。

- A. 400 毫升左右
- B. 800 毫升左右
- C. 1200 毫升左右
- D. 1800 毫升左右

答案:C

108. 人体消化道中最长的器官是()。

- A. 小肠
- B. 大肠
- C. 胃
- D. 肝脏

答案:A

109. 高寒荒漠中的植物都呈垫伏或葡伏状, 其适应意义在于()。

- A. 扩大光合作用面积
- B. 便于吸收土壤中水分
- C. 防止被草食动物吃掉
- D. 造成相对湿润和温暖的小环境

答案:D

110. 人在发怒时, 哪一种激素的分泌量会增加()。

- A. 甲状腺激素
- B. 胰岛素
- C. 肾上腺激素
- D. 性激素

答案:C

111. “朵朵葵花向太阳”这种生物现象在生物的生理学和生态学上依次称为()。

- A. 应激性、趋光性
- B. 遗传性、应激性
- C. 遗传性、适应性
- D. 应激性、适应性

答案:D

112. 在菜市场买鱼时, 你可以根据什么判断已死的鱼是否新鲜()。

- A. 体表是否湿润
- B. 身体有无伤痕
- C. 鳞片是否完整
- D. 鳃丝的颜色

答案:D

113. 对冻伤者进行复温的下列措施中, 正确的是()。

- A. 火烤
- B. 冷水浸泡
- C. 温水浸泡
- D. 热水浸泡

答案:C

114. “望梅止渴”属于（ ）。
- A. 无条件反射 B. 条件反射
C. 习惯 D. 本能

答案:B

115. 食品添加剂可以限量使用，但一些非食用添加物质经常混入其中，容易危及人的健康和生命安全，下列可引发食品安全事故的是（ ）。

- A. 炒菜时添加少量味精
B. 腌制豆角时添加适量的食盐
C. 果汁中添加塑化剂
D. 果冻中添加胡萝卜汁

答案:C

116. 防腐剂过量属于食品污染的哪一种（ ）。

- A. 原料污染
B. 保鲜产生的污染
C. 制作过程中的污染
D. 生物性污染

答案:B

117. 假定有两种植物共同生长在一个盆中，当两种植物被分开种植时，一种死掉了，另一种生长得要好得多，请问它们之间是什么关系（ ）。

- A. 寄生 B. 共生
C. 自养 D. 异养

答案:A

118. 草履虫从含盐的水滴中游向清水滴的现象叫（ ）。

- A. 反射 B. 应激性
C. 适应性 D. 遗传性

答案:B

119. 假如一个性状总是从父亲直接传给儿子，由儿子直接传给孙子。那么控制这个性状的基因最可能位于（ ）。

- A. 常染色体 B. X染色体
C. Y染色体 D. 任一染色体上

答案:C

120. 玉米受潮后产生的致癌物质是（ A ）。

- A. 黄曲霉素 B. 肉毒素
C. 青霉素 D. 红霉素

答案:A

121. 天然钻石的成分是金刚石，它的组成元素是（ ）

- A. 碳（C） B. 硅（Si）
C. 锗（Ge） D. 硫（S）

答案：A

122. 下列“化学与生活”的说法不正确的是 ()

- A. 硫酸钡可用钡餐透视
- B. 盐卤可用于制豆腐
- C. 明矾可用于水的消毒、杀菌
- D. 醋可用于除去暖水瓶中的水垢

答案: C

123. “化学,让生活更美好”,下列叙述不能直接体现这一主旨的是 ()

- A. 合成药物,让人类更健康
- B. 合成光纤,让通讯更快捷
- C. 风力发电,让能源更清洁
- D. 环保涂料,让环境更宜居

答案: C

124. 下列关于化学与生产、生活的认识不正确的是 ()

- A. CO_2 、 CH_4 、 N_2 等均是造成温室效应的气体
- B. 合理开发利用可燃冰(固态甲烷水合物)有助于缓解资源紧缺
- C. 节能减排符合低碳经济的要求
- D. 使用清洁能源是防止酸雨发生的重要措施之一

答案: A

125. 化学与以节能减排为基础的低碳经济密切相关。下列做法违背发展低碳经济的是 ()

- A. 城市采用分质供水,收集雨水进行综合利用
- B. 大力发展汽车产业,鼓励市民购买家用汽车
- C. 推广煤的气化、液化技术,提供清洁高效燃料
- D. 开发利用太阳能、风能、氢能、核能等能源

答案: B

126. 生产、生活离不开化学。下列说法正确的是 ()

- A. 淡化海水,可向海水中加入净水剂明矾
- B. 食油在锅内过热着了火,熄灭它的最好方法是把油倒掉
- C. 在电闪雷鸣的雨天, N_2 与 O_2 会发生反应并最终转化为硝酸盐被植物吸收
- D. 光导纤维属于有机合成新材料

答案: C

127. 物质的分类是化学研究的重要方法之一。下列关于 Na_2CO_3 的分类叙述错误的是 ()

- A. Na_2CO_3 属于含氧酸盐
- B. Na_2CO_3 属于钠盐
- C. Na_2CO_3 俗名纯碱,所以,它属于碱类
- D. Na_2CO_3 属于碳酸盐

答案: C

128. 某同学用托盘天平称取食盐时,误将食盐与砝码位置放颠倒了,待平衡时,称得食盐质量数为9.5g(1g以下用游码),则食盐的实际质量是 ()

- A. 9g
- B. 8.5g
- C. 10g
- D. 8g

答案：B

129. 埋木桩前, 将埋入地下的一段表面用火微微烧焦, 这是因为碳在常温下 (B)

- A. 具有氧化性
- B. 化学性质不活泼
- C. 具有还原性
- D. 具有吸附性

130. 下列物质属于纯净物的是 (C)

- A. 新鲜空气
- B. 矿泉水
- C. 液氮
- D. 澄清石灰水

答案：C

131. 家庭用天然气 (主要成分是甲烷) 做燃料时, 一旦发生泄漏, 处理不当会造成安全事故, 如遇到这种情况, 正确的应急处理办法是 ()

- A. 开灯查找原因
- B. 打开排油烟机
- C. 打开排气扇
- D. 关闭阀门, 打开门窗

答案：D

132. 下列过程属于化学能转化成电能的是 ()

- A. 化学电池
- B. 水力发电
- C. 电解水
- D. 太阳能供热

答案：A

133. 硒是人体中的微量元素之一, 具有抗癌作用。有一种硒的氧化物, 化学式为 SeO_3 , 其中 Se 的化合价是 ()

- A. +3
- B. -3
- C. +6
- D. -6

答案：C

134. 浓硫酸的三大特性不包括 ()

- A. 吸水性
- B. 脱水性
- C. 强氧化性
- D. 酸性

答案：D

135. 下列物质中属于有机物的是 ()

- A. 葡萄糖
- B. 碳酸
- C. 碳酸氢钠
- D. 二氧化碳

答案：A

136. 某化工厂排放的废水的 PH 约是 2, 为治理废水, 需将此废水的 PH 调至 7-8, 为达到此目的, 并采用经济可行的方法, 需向此废水中加入 ()

- A. 盐酸
- B. 铁粉
- C. 生石灰
- D. 氢氧化钠

答案：C

137. 下列二氧化碳的性质中，与其“可用于灭火”这一用途无关的是（ ）

- A. 不可燃
- B. 密度比空气大
- C. 常温下是气体
- D. 不支持燃烧

答案：C

138. 下列方法可用于除去污水中可溶性的有色物质的是（ ）

- A. 沉淀
- B. 过滤
- C. 吸附
- D. 静置

答案：C

139. 某农田出现了土壤酸化板结现象，经调查，该农田长期施用化肥 $(\text{NH}_4)_2\text{SO}_4$ 。下列推测中，错误的是（ ）

- A. $(\text{NH}_4)_2\text{SO}_4$ 溶液的 pH 可能小于 7
- B. 土壤板结可能是长期施用 $(\text{NH}_4)_2\text{SO}_4$ 造成的
- C. 为了防止土壤酸化，施用 $(\text{NH}_4)_2\text{SO}_4$ 的同时应加入 $\text{Ca}(\text{OH})_2$
- D. 草木灰(主要含 K_2CO_3)可改良酸性土壤，说明 K_2CO_3 的溶液可能呈碱性

答案：C

140. 下列关于水的叙述中，错误的是（ ）

- A. 自然界中水的 pH 均为 7
- B. 工农业生产需要大量的淡水
- C. 地球上总储水量很多，但淡水量很少
- D. 水能以固态、液态、气态三种状态存在

答案：A

141. 下列物质露置在空气中，能与氧气、水蒸气同时发生反应的是（ ）

- A. 铁粉
- B. 生石灰
- C. 浓硫酸
- D. 氢氧化钠固体

答案：A

142. 质量守恒定律是帮助我们认识化学反应实质的重要理论。请你利用这个定律判断：向 Na_2CO_3 溶液中滴加少量盐酸，所发生的化学反应是： $\text{Na}_2\text{CO}_3 + \text{HCl} = \underline{\hspace{2cm}} + \text{NaCl}$ ，其中横线对应的物质是（ ）

- A. H_2O
- B. CO_2
- C. H_2CO_3
- D. NaHCO_3

答案：D

143. 下列说法中不正确的是（ ）

- A. 金属元素原子的最外层电子数目一般少于 4 个
- B. 非金属元素的原子一般比较容易获得电子
- C. 稀有气体元素原子的最外层都有 8 个电子
- D. 单质的化合价为 0

答案：C

144. 给一无色溶液滴入数滴无色酚酞试液，溶液使酚酞变红，这说明该溶液是（ ）

- A.酸性溶液 B.酸的水溶液
C.碱性溶液 D.碱的水溶液

答案：C

145. 下列说法正确的是（ ）

- A.爆炸一定是化学变化
B.用水灭火的原因是，水能降低可燃物的着火点
C.不经点火就自发燃烧的现象叫做自燃，它是由可燃物进行缓慢氧化，产生的热量不易散失而引起的
D.要有足够温度，所有的物质都可以在空气中燃烧

答案：C

146. 化学变化中一定有（ ）

- A.颜色变化 B.气体放出
C.产生沉淀 D.其他物质生成

答案：D

147. 下列各组气体遇到明火可能发生爆炸的是（ ）

- A.CO、H₂ B.CH₄、O₂
C. N₂、O₂ D.H₂、CO₂

答案：B

148. “墙角数枝梅，凌寒独自开。遥知不是雪，为有暗香来”。诗人能远远闻到梅花香味的原因是（ ）

- A.分子很小 B.分子是可分的
C.分子是不断运动的 D.分子之间有间隔

答案：C

149. 自来水生产中，常通入适量的氯气进行消毒。氯气与水反应，产物之一是盐酸。在实验室要鉴别蒸馏水和自来水，可选用的化学试剂是（ ）

- A.硝酸银溶液 B.氢氧化钠溶液
C.酚酞试液 D.氯化钡溶液

答案：A

150. 为了使硫酸溶液的导电性几乎降到零，应加入适量的（ ）

- A.氢氧化钠溶液 B.碳酸钠溶液
C.氯化钡溶液 D.氢氧化钡溶液

答案：D

151. 对于光,下面说法错误的是（ ）

- A.光具有波动性 B.光具有粒子性

C. 光能发生干涉 D. 光不能发生衍射

答案: D

152. 用木棒击球, 球重为 1N, 击球所用的力是 5N, 球被击出后移动 2m, 在此过程中, 木棒击球所做的功是 ()

- A. 2J B. 10J
C. 12J D. 条件不足, 无法确定

答案: D

153. 以下温度中最接近 25℃ 的是 ()

- A. 重庆夏季最热的室外温度
B. 正常人的体温
C. 夏天让人感觉舒适的房间温度
D. 营口冬天室外的温度

答案: C

154. 用电器的功率大表示 ()

- A. 消耗电能快 B. 消耗的电能多
C. 用电器中电流大 D. 用电器工作时间长

答案: A

155. 下列说法正确的是 ()

- A. 汽车在水平的公路上转弯时, 靠车轮与路面间的静摩擦力来提供向心力。
B. 摩托车赛车手拐弯时向里倾斜, 是因为这样速度会更快。
C. 荡秋千的过程中, 通过最低点时, 人对底座的压力较小。
D. 汽车在凹凸不平的路面行驶时, 在凸起处易爆胎。

答案: A

156. “64 位微机” 中的 64 位指的是 ()

- A. 微机型号 B. 机器字长
C. 内存容量 D. 存储单位

答案: B

157. 一个字长为 8 位的无符号二进制整数能表示的十进制数值范围是 ()

- A. 0~256 B. 0~255
C. 1~256 D. 1~255

答案: B

158. 光年是什么单位? ()

- A. 一种时间单位 B. 描述距离的单位
C. 飞船的运动速度 D. 光的速度单位

答案: B

159. 关微型计算机中对 CPU 的说法不正确的是 ()

- A. CPU 由控制器和寄存器组成 B. CPU 是硬件的核心
C. 计算机的性能主要取决于 CPU D. CPU 又叫中央处理器

答案: A

160. 计算机的基本硬件组成是()

- A. 运算器、显示器、控制器、硬盘
- B. 寄存器、鼠标、控制器、打印机
- C. 运算器、控制器、存储器、输入设备和输出设备
- D. 控制器、算术逻辑运算单元、I/O 设备、总线及电路

答案: C

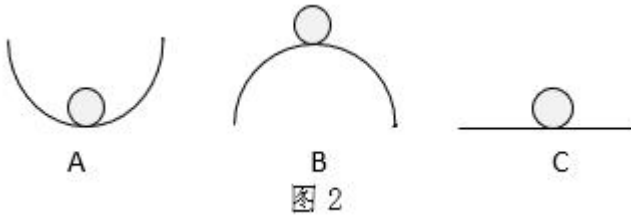
161. 奶奶配了一副老花镜, 关于老花镜的镜片, 说法正确的是()

- A. 凸透镜
- B. 凹透镜
- C. 平面镜
- D. 平面玻璃

答案: A

162. 关于如图 10 物体的平衡状态, 说法正确的是()

- A. 物体最稳定
- B. 物体最稳定
- C. 物体最稳定
- D. ABC 同样稳定



答案: A

163. 北斗卫星导航系统已应用于测绘、电信、减灾、救灾等诸多领域, 该系统传递信息要依靠()

- A. 电磁波
- B. 次声波
- C. 超声波
- D. 光导纤维

答案: A

164. 当电梯分别向上做加速运动和向上做减速运动时, 电梯中的人分别处于() 状态。

- A. 失重和超重
- B. 失重和失重
- C. 超重和超重
- D. 超重和失重

答案: D

165. 某收音机电源电压是 6 伏, 如果用 1 号干电池做电源, 需要()

- A. 用 4 节, 采用并联方式连接。
- B. 用 2 节, 采用串联方式连接。
- C. 用 2 节, 采用并联方式连接。
- D. 用 4 节, 采用串联方式连接。

答案: D

166. 下列关于机械能是否守恒的说法中正确的是()

- A. 做匀变速直线运动的物体, 机械能一定守恒
- B. 做匀速直线运动的物体, 机械能一定守恒
- C. 外力对物体所做的功等于零, 机械能一定守恒

D. 若只有重力对物体做功，机械能一定守恒

答案：D

167. 滑冰运动员在旋转时收回双臂，是为了()

- A. 保护身体
- B. 增加转速
- C. 减小转速
- D. 维持平衡

答案：B

168. 电流通过人体最危险的途径是()

- A. 左手到右手
- B. 左手到脚
- C. 右手到脚
- D. 左脚到右脚

答案：B

169. 我国自主开发的“隐形飞机”歼 20，主要改进了形状与材料方面的技术，能有效避开雷达的探测。下列关于歼 20 隐身的原因解释，正确的是()

- A. 由于歼 20 飞行太快，电磁波追不上
- B. 由于歼 20 是超音速飞机，声波追不上
- C. 通过改用新材料，减弱对电磁波的吸收能力
- D. 通过改变飞机形状，减少对雷达探测设备方向反射的电磁波

答案：D

170. 小明早上从家出门，先向东走了 300 米，又向北走了 400 米，则位移大小为()

- A. 300 米
- B. 400 米
- C. 500 米
- D. 700 米

答案：C

171. 一节干电池的电动势为()

- A. 1.5 伏
- B. 24 伏
- C. 110 伏
- D. 220 伏

答案：A

172. 照明电压为 220 伏，这个值是交流电的()

- A. 有效值
- B. 最大值
- C. 恒定值
- D. 瞬时值

答案：A

173. 关于地磁场的说法中正确的是()

- A. 地球的南极对应地磁场的南极
- B. 地球的北极对应地磁场的南极
- C. 地球的南北极磁性比地球磁道处的磁性小
- D. 放在地球赤道处的小磁针静止时 N 极指向地球南极

答案：B

174. 美国科学家富兰克林在雷雨天进行著名的() 证明了雷击是大气中的放电现象，并建立了雷电学说，发明了避雷针。

- A. 风筝实验
- B. 铁笼实验

- C. 磁棒实验 D. 尖塔实验

答案：A

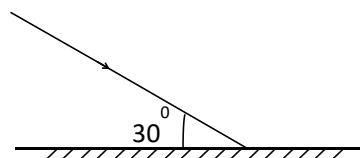
175. 属于光的反射现象的是()

- A. 水中倒影 B. 日食的形成
C. 小孔成像 D. 色散

答案：A

176. 如图所示，若入射光线，与平面镜成 30° 夹角则 ()

- A. 反射角是 60°
B. 反射光线与镜面的夹角是 60°
C. 入射角是 30°
D. 入射角增大 5° ，反射角增大 10°



答案：A

177. 在国际单位制中，电荷量的单位是()

- A. 安培 B. 伏特
C. 焦耳 D. 库伦

答案：D

178. 关于导体和绝缘体下列说法错误的是()

- A. 导体容易导电，是因为导体中有大量的自由电子
B. 通常情况下，塑料，玻璃，汽油都是绝缘体
C. 绝缘体内缺少自由电荷，所以不容易导电
D. 好的导体和绝缘体都是重要的电工材料

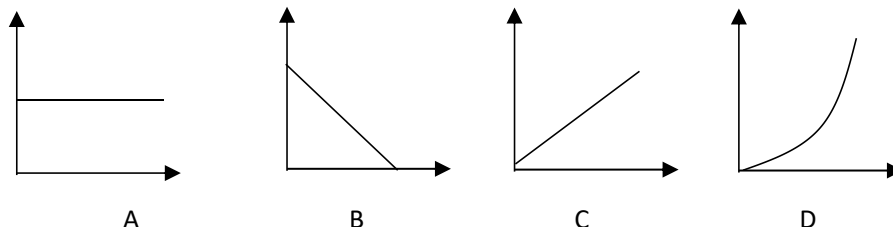
答案：D

179. 关于电流、电流的方向，下列说法正确的是()

- A. 负电荷定向移动不能形成电流
B. 物理学规定正电荷的运动方向为电流方向
C. 在电源外部电流从电源正极经用电器流向负极
D. 金属导体中自由电子定向移动的方向和电流方向相同

答案：C

180. 下列图像是物体的速度-时间图像，表示物体做匀速直线运动的图像是()



答案：A

二、判断题

1. 中国共产党第二十次全国代表大会于 2022 年 10 月 16 日至 22 日在北京召开。()

答案：对

2. 中国共产党为什么能，中国特色社会主义为什么好，归根到底是马克思主义行，是中国化时代化的马克思主义行。（ ）

答案 对

3. 在中国共产党领导下, 人民政协积极投身建立新中国、建设新中国、探索改革路、实现中国梦的伟大实践, 建立了历史的功勋。（ ）

答案：对

4. 坚持从中国实际出发是社会主义法治最根本的保证。（ ）

答案：错

5. 哲学是具体科学的总和，是“科学之科学”。（ ）

答案：错

6. 只有资本主义制度才能实现现代化。（ ）

答案：错

7. 高质量发展是全面建设社会主义现代化国家的首要任务。（ ）

答案：对

8. 社会福利旨在保障社会成员较高层次的生活需求。（ ）

答案：错

9. 科学社会主义创立的理论基石是德国古典哲学。（ ）

答案：错

10. 全过程人民民主是社会主义民主政治的本质属性。（ ）

答案：对

11. 党的领导是人民当家作主和依法治国的根本保证。（ ）

答案：对

12. 科学执政，就是坚持为了人民执政、依靠人民执政。（ ）

答案：错

13. 人生价值的两个方面是对等关系，贡献越多，索取越多。（ ）

答案：错

14. 中国特色社会主义事业总体布局是“五位一体”。（ ）

答案：对

15. 在我国，有立法权的国家机关就是立法机关。（ ）

答案：错

16. 实践是人们改造客观世界的物质性活动。（ ）

答案：对

17. 文化能促进社会进步和个人健康成长。（ ）

答案：错

18. 绿色消费的核心是可持续性消费。（ ）

答案：对

19. 人民政协的职能是政治协商和民主监督。()

答案：对

20. 我国是工人阶级领导的、以工农联盟为基础的人民民主专政的社会主义国家。()

答案：对

21. 元谋人距今约 170 万年，是我国境内目前已确认的最早的古人类。()

答案：对

22. 约公元前 2070 年，禹建立夏王朝，是中国历史上的第一个封建制王朝。()

答案：错

23. 史载西周“天子九鼎，诸侯七鼎，卿大夫五鼎，士三鼎或一鼎”。它反映的实质问题是西周有严格的等级制度。()

答案：对

24. 汉朝开始设立地方官学，初步建立了地方教育系统。()

答案：对

25. 关于英文称呼中国国名为“CHINA”一词的来历，比较流行的说法是来源于瓷器，因为在英语里中国和瓷器都是“CHINA”；也有人把“CHINA”与丝绸挂上了钩。这主要反映出英国人大量贩卖瓷器和丝绸。()

答案：错

26. 为了巩固政权和稳定社会局势，汉初统治者奉行法家思想。()

答案：错

27. 自张骞开辟通往西域的道路后，汉朝和西域的使者开始相互往来，东西方的经济文化交流日趋频繁。()

答案：对

28. 岳飞墓前“青山有幸埋忠骨，白铁无辜铸佞臣”的对联中，“佞臣”是秦桧。()

答案：对

29. 如果你生活在明朝，你可以吃到玉米和葡萄。()

答案：对

30. 魏源是近代中国“开眼看世界”第一人。()

答案：错

31. 学术界有观点认为，无论从破还是从立的角度看，武昌起义都可谓首创性义举，故史称“辛亥首义”。这里所说的“首义”主要是指武昌起义是中国近代史上的第一次反清起义。()

答案：错

32. 孙中山的民生主义中提出的“平均地权”的主张就是“平均分配土地”。()

答案：错

33. 《汉谟拉比法典》是迄今已知世界上第一部较为完整的成文法典。()

答案：对

34. “阿拉伯数字”是由阿拉伯人发明并经阿拉伯人传入欧洲的数字符号。()
答案：错
35. 意大利、德国和日本确立资本主义制度都是通过王朝战争的方式实现的。()
答案：错
36. 美国《独立宣言》是第一个以国家名义明确表述资产阶级政治要求的纲领性文献，被称为“第一个人权宣言”。()
答案：对
37. 第一次世界大战后先后召开了巴黎和会和华盛顿会议，形成了凡尔赛—华盛顿体系，暂时协调了战后的国际关系。()
答案：对
38. 美国南北战争期间颁布的《解放黑人奴隶宣言》使美国废除了黑人奴隶制，根除了种族歧视的烙印。()
答案：错
39. 1939年9月，德国以“闪电战”突袭波兰，英法被迫对德宣战，第二次世界大战全面爆发。()
答案：对
40. 1941年底签署的《北大西洋宪章》标志着世界反法西斯同盟最终建立。()
答案：错
41. 地球上四季和五带产生的最根本原因是黄赤交角的存在。()
答案：对
42. “人间四月芳菲尽，山寺桃花始盛开”这种气候分异形成的最主要因素是降水。()
答案：错
43. 土地和石油都是非可再生资源。()
答案：错
44. “淡妆浓抹总相宜”是对西湖景观的描述。()
答案：对
45. 太阳活动有可能引发手机信号突然减弱或中断。()
答案：对
46. 在晚秋或寒冬，用人造烟幕来防御霜冻的原理是增强大气逆辐射作用。()
答案：对
47. 地中海气候是夏季受副热带高压带控制，冬季受西风带控制。()
答案：对
48. 温带海洋性气候的特点是全年温和多雨。()
答案：对
49. 出现世界性水资源紧张的主要原因是冬季风控制区水循环活跃。()
答案：错

50. 陆地水的主体是地下水，地下水分布面积约占陆地面积的三分之二。()
答案：错
51. 水滴石穿，外力作用强大，地质作用以外力作用为主。()
答案：错
52. 青藏地区的城市和村镇多分布在海拔比较低的河谷两岸。()
答案：对
53. 北京和广州两地自转角速度和线速度相比较，两地的角速度和线速度都相同。()
答案：错
54. 对某地(25° E, 15° N)一年中有太阳直射现象，且有两次直射机会。()
答案：对
55. 我国水资源空间分布不均，主要表现在南方多，北方少；东部多，西部少。()
答案：对
56. 我国北方冬季暴发的寒潮天气与快行冷锋活动有关。()
答案：对
57. 亚热带常绿硬叶林带没有横贯整个大陆。()
答案：对
58. 陆地环境的整体性表现在陆地环境各要素相互联系、相互制约、相互渗透，某一要素的变化，会导致其他要素甚至整个环境状态的变化。()
答案：对
59. 我国西北内陆气候干旱，形成大面积戈壁和沙漠，是因为土壤疏松，降水渗透地下。()
答案：错
60. 对于从沿海向内陆地域分异而产生的自然带是南北方向延伸，东西方向更替。()
答案：对
61. 任何生物都能独立地具备生物的几个基本特征，并符合细胞学说。()
答案：错
62. 不同的生物体内，组成生物体的化学元素种类大体相同，各种化学元素的含量相差很大。()
答案：对
63. 构成细胞的任何一种化合物都能在无机自然界中找到。()
答案：错
64. 淀粉、半乳糖以及糖原的元素组成都是相同的。()
答案：对
65. ATP 含有 3 个高能磷酸键，但是只有一个高能磷酸键会发生断裂。()
答案：错
66. 在细胞分裂过程中，染色体数目的增加与 DNA 数量的增加不可能发生在细胞周期的同一个时期；DNA 数目的减半与染色体数目的减半可以发生在细胞周期的同一时期。()
答案：对

67. 某二倍体生物在细胞分裂后期含有 10 条染色体，则该细胞一定处于减数第一次分裂的后期。
()
答案：错
68. 基因型为 AAbb 的个体，在减数分裂过程中发生了某种变化，使得一条染色体的两条染色单体上的基因分别为 A 和 a，则在减数分裂过程中发生的这种变化可能是基因突变，也可能是同源染色体的交叉互换。()
答案：错
69. 在正常情况下，同时含有 2 条 X 染色体的细胞一定不可能出现在雄性个体中。()
答案：错
70. 二倍体生物的有丝分裂过程中始终存在同源染色体，但是四分体的数目为 0。()
答案：对
71. 组织是细胞分裂的结果。()
答案：错
72. 一块农田中的农作物可以看作是一个生态系统。()
答案：错
73. 多细胞生物个体的衰老与细胞的衰老过程密切相关，个体衰老过程是组成个体的细胞的普遍衰老过程，但未衰老的个体中也有细胞的衰老。()
答案：对
74. 用显微镜观察标本时，应先上升镜筒，再下降镜筒直到找到标本。()
答案：错
75. 在稳定型年龄结构的种群中，种群出生率约等于零。()
答案：错
76. 生长素、细胞分裂素和赤霉素对植物的生长发育有促进作用，属于植物生长的促进剂；脱落酸与乙烯对植物的生长、发育有抑制作用，属于生长抑制剂。()
答案：对
77. 含 DNA 或 RNA 的细胞器只有线粒体，叶绿体。()
答案：错
78. 某一对等位基因(Aa) 如果只位于 X 染色体上，Y 上无相应的等位基因，则该性状的遗传不遵循孟德尔的分离定律。()
答案：错
79. 两个鱼塘中的鲫鱼属于同一物种，但不是一个种群。()
答案：对
80. 基因分离定律发生在减数第一次，基因自由组合定律发生在减数第二次。()
答案：错
81. 某物质在氧气中燃烧，生成物有 CO₂ 和 H₂O，则证明该物质一定含有碳、氢、氧三种元素。()
答案：错
82. 实验室常用浓硫酸作某种气体的干燥剂，这是利用浓硫酸的脱水性。()

答案：错

83. 用 84 消毒液给抹布消毒，利用的是次氯酸的酸性。()

答案：错

84. 室内起火时，不要急于打开门窗通风。()

答案：对

85. 空气中的污染物 PM2.5 是指大气中直径小于或等于 2.5 微米的颗粒物，也称为可入肺颗粒物。
()

答案：对

86. 铝制品不容易锈蚀的原因是金属铝的化学性质不活泼。()

答案：错

87. 向某无色溶液中滴加紫色石蕊试液，溶液不变色，证明该溶液是中性的。()

答案：错

88. 点燃的火柴竖直向上，火柴梗不易燃烧，其原因主要是火柴梗温度达不到着火点。()

答案：对

89. 人在发高烧时，可以在身上擦酒精来缓解症状，原理是酒精蒸发时吸收热量，从而降低人体体温。()

答案：对

90. 同种元素的原子和离子一定具有相同的质子数。()

答案：对

91. 水分子是由一个氢分子和一个氧原子构成的。()

答案：错

92. 人体内没有能使纤维素水解成葡萄糖的酶，因此纤维素不能作为人类的营养食物。()

答案：对

93. 催化剂能够改变化学反应的速率，而自身的质量和化学性质在反应前后都不发生变化。()

答案：对

94. 明矾净水是因为明矾水解的产物有吸附作用。()

答案：对

95. 对于同一个化学反应，其他条件不变，增加反应物的浓度，反应速率会增大。()

答案：对

96. 缓解胃酸过多，可以服用小苏打片。小苏打的化学成分是碳酸钠。()

答案：错

97. 家庭使用酒精消毒时尽量不要喷洒，而是采用涂擦的方式，这样可以防止酒精发生爆炸。()

答案：对

98. 元素周期表是俄国著名化学家门捷列夫发明的。()

答案：对

99. 物质的物理性质和化学性质的本质的区别是，是否需要通过化学变化来表现。()

答案：对

100. PH 小于 7 的物质都是酸。()

答案：错

101. 功率大的用电器消耗的电能多 ()

答案：错

102. 近视眼镜所用的镜片是凸透镜 ()

答案：错

103. CPU 就是微处理器，它是由运算器和控制器组成的 ()

答案：对

104. 计算机的性能主要取决于 CPU()

答案:对

105. 人类生活中要注意减少二氧化碳的排放量，以保护大气中的臭氧层，防止太空中的紫外线进入大气层 ()

答案：对

106. 汽车上坡时要减小速度，是为了增大上坡的牵引力 ()

答案：对

107. 做加速直线运动的物体，当加速度方向不变，大小逐渐减小时，速度大小也逐渐减小 ()

答案：错

108. 速度越大的物体，惯性越大 ()

答案：错

109. 物体所受到的合力越大，其加速度越大 ()

答案：对

110. 光既有波动性，也具有粒子性，光具有波粒二象性 ()

答案：对

111. 声音在不同介质中的传播速度是不同的 ()

答案：对

112. 因为一切发声的物体都在振动，所以，只要物体在振动，我们就能听到它的声音 ()

答案：错

113. 光的三原色是指红、绿、蓝三种单色光，彩色电视荧屏上的各种颜色就是由这三种光混合而成。()

答案：对

114. 盐和冰混合后熔点会降低 ()

答案：对

115. 汽车在弯道上行驶，速度越大越容易转弯 ()

答案：错

116. 甲同学沿直线向东走了 10km, 乙同学沿曲线走了 10km, 则甲乙两位同学的位移大小相等 ()

答案: 错

117. 频率大于 20KHZ 的声波叫做超声波, 频率小于 20HZ 的声波叫次声波, 超声波和次声波人耳都听不到 ()

答案: 对

118. 地球就像一块大磁铁, 地球的北极相当于磁铁的 S 极, 地球的南极相当于磁铁的 N 极, 所以, 根据异名磁极相互吸引, 水平放置的小磁针 N 极指向地球的北极 ()

答案: 对

119. 穿过闭合电路的磁通量发生变化, 闭合电路中就有感应电流产生 ()

答案: 对

120. 电磁波是传递信息的主要载体, 测绘、救灾、减灾、电信、导航等都离不开电磁波。()

答案: 对